



สถานการณ์ โรคติดเชื้อไวรัสโคโรนา 2019 Coronavirus Disease 2019 (COVID-19)

ศูนย์บริหารสถานการณ์ โควิด-19 (ศบค.)

วันที่ 24 มกราคม 2564



**สถานการณ์
COVID – 19
ประจำวัน**



สถานการณ์ COVID-19 ทั่วโลก 217 ประเทศ 2 เขตบริหารพิเศษ 2 เรือสำราญ

Confirmed 99,322,604
+ 574,547

Severe 110,878
- 392 (0.1%)

Recovered 71,367,807
+ 436,189 (71.9%)

Deaths 2,130,293
+ 13,823 (2.1%)

PLACES		CONFIRMED	NEW CASES	DEATHS	ACTIVE CASES	PLACES		CONFIRMED	NEW CASES	DEATHS	ACTIVE CASES
1	USA	25,566,789	172,913	427,635(3,427)	9,808,205	11	Colombia	2,002,969	15,551	50,982(396)	129,678
2	India	10,655,435	14,891	153,376(155)	185,963	12	Argentina	1,862,192	8,362	46,737(162)	168,787
3	Brazil	8,816,254	61,121	216,475(1,176)	971,341	13	Mexico	1,752,347	21,007	149,084(1,440)	297,125
4	Russia	3,698,273	20,921	68,971(559)	519,987	14	Poland	1,470,879	6,322	35,253(346)	212,844
5	UK	3,617,459	33,552	97,329(1,348)	1,903,823	15	South Africa	1,404,839	12,271	40,574(498)	146,773
6	France	3,035,181	23,924	72,877(230)	2,745,579	16	Iran	1,367,032	6,207	57,294(69)	151,263
7	Spain	2,603,472	0	55,441	N/A	17	Ukraine	1,187,897	4,928	21,778(116)	224,012
8	Italy	2,455,185	13,331	85,162(488)	498,834	18	Peru	1,093,938	5,842	39,608(181)	46,582
9	Turkey	2,424,328	5,856	24,933(144)	97,534	19	Indonesia	977,474	12,191	27,664(211)	158,751
10	Germany	2,137,689	12,428	52,536(516)	289,753	20	Netherlands	944,042	5,414	13,510(88)	N/A

126 Thailand 13,500 (+198) cases 73(+1) Deaths

(ข้อมูล ณ วันที่ 24 มกราคม 2564 เวลา 10.00 น.)

ที่มา : worldometers

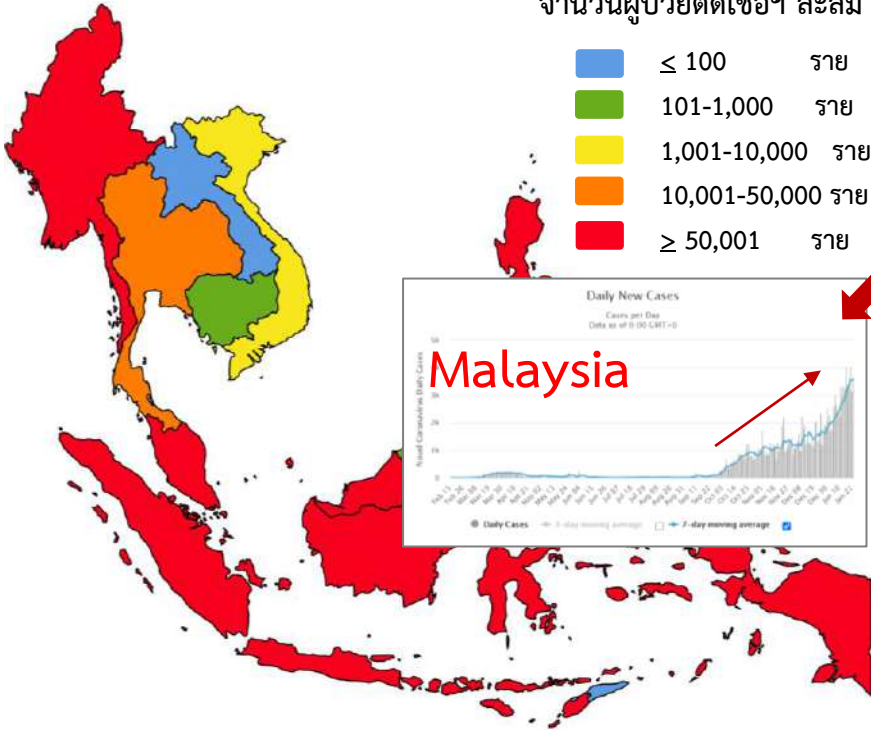
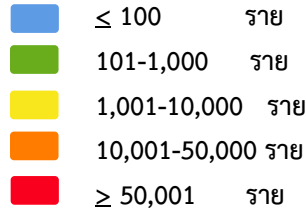


สถานการณ์ COVID-19 ประเทศในทวีปเอเชีย

ประเทศในเอเชียพบผู้ป่วยอย่างต่อเนื่อง ได้แก่

อินเดีย อินโดนีเซีย ปากีสถาน ญี่ปุ่น บังคลาเทศ ฟิลิปปินส์ เมียนมา

จำนวนผู้ป่วยติดเชื้อสะสม



	PLACES	CONFIRMED	NEW CASES	DEATHS	ACTIVE CASES
2	India	10,655,435	14,891	153,376(155)	185,963
19	Indonesia	977,474	12,191	27,664(211)	158,751
30	Bangladesh	531,326	436	8,003(22)	47,424
31	Pakistan	530,818	1,927	11,247(43)	35,063
32	Philippines	511,679	1,797	10,190(54)	33,603
39	Japan	356,074	5,054	4,935(105)	65,617
58	Malaysia	180,455	4,275	667(7)	42,769
71	Myanmar	137,098	507	3,045(14)	12,929
83	China	88,911	107	4,635	1,750
86	S. Korea	74,692	430	1,337(9)	11,311
91	Singapore	59,260	10	29	216
126	Thailand	13,500	198	73(1)	2,860
174	Vietnam	1,548	0	35	102
192	Cambodia	456	0	0	53
198	Brunei	175	0	3	3
206	Laos	41	0	0	0



รายงานสถานการณ์ COVID-19 ในประเทศไทย

ข้อมูล ณ วันที่ 24 มกราคม 2564 โดย กรมควบคุมโรค กระทรวงสาธารณสุข

ผู้ป่วยรายใหม่วันนี้

ผู้ป่วยยืนยันสะสม

หายป่วยแล้ว

เสียชีวิต

+198 ราย

13,500 ราย

10,567 ราย

+1 คน

ติดเชื้อ
ในประเทศ

ติดเชื้อจาก
ต่างประเทศ

191 ราย

7 ราย

ติดเชื้อในประเทศ 11,136 ราย
(ตรวจคัดกรองเชิงรุก) 4,568 ราย

ผู้เดินทางจากต่างประเทศ
2,364 ราย

(สถานที่กักกันที่รัฐจัดให้)
1,767 ราย

เพิ่มขึ้น

119 ราย

ร้อยละ (Percentage)

78.27%

เสียชีวิตสะสม 73 คน

ร้อยละ (Percentage) 0.54%

ประวัติเสี่ยง

ผู้ป่วยรายใหม่ จากระบบเฝ้าระวังและระบบบริการฯ

118 ราย

ค้นหาผู้ติดเชื้อเชิงรุกในชุมชน

73 ราย

ผู้ที่เดินทางมาจากต่างประเทศ และเข้า State Quarantine

6 ราย

จาก เมลเยียม 1 ราย มาเลเซีย 1 ราย บาห์เรน 1 ราย ฝรั่งเศส 2 ราย สหรัฐอาหรับเอมิเรตส์ 1 ราย

ผู้ที่เดินทางมาจากต่างประเทศ จาก เมียนมา 1 ราย

1 ราย

รวม 198 ราย

ภาคเหนือ

331

ภาคตะวันออกเฉียงเหนือ

165

ภาคกลาง

8,847

กรุงเทพฯ และนนทบุรี

3,351

ภาคใต้

806

ผู้ป่วยรักษาอยู่

2,860

ราย

จำนวนผู้ป่วยยืนยัน

จำแนกตามพื้นที่รักษา (ราย)



รายงานสถานการณ์ COVID-19 ในประเทศไทย

ระลอกใหม่ ประเทศไทย ตั้งแต่วันที่ 15 ธ.ค. 63 - 24 ม.ค. 64

ผู้ป่วยรายใหม่วันนี้

+198 ราย

ติดเชื้อ
ในประเทศ

191 ราย

ติดเชื้อจาก
ต่างประเทศ

7 ราย

ผู้ป่วยยืนยันสะสม

9,263 ราย

- ผู้ป่วยรายใหม่ 4,105 ราย

- ค้นหาเชิงรุกในชุมชน 4,568 ราย

- จากต่างประเทศ 590 ราย

หายป่วยแล้ว

6,627 ราย

เพิ่มขึ้น

119 ราย

ร้อยละ (Percentage)

71.54%

เสียชีวิต

+1 คน

เสียชีวิตสะสม 13 คน

ร้อยละ (Percentage) 0.14%

ประวัติเสี่ยง

ผู้ป่วยรายใหม่ จากระบบเฝ้าระวังและระบบบริการฯ

118 ราย

ค้นหาผู้ติดเชื้อเชิงรุกในชุมชน

73 ราย

ผู้ที่เดินทางมาจากต่างประเทศ และเข้า State Quarantine

6 ราย

จาก เมลเยียม 1 ราย มาเลเซีย 1 ราย บาห์เรน 1 ราย ฝรั่งเศส 2 ราย สหรัฐอาหรับเอมิเรตส์ 1 ราย

ผู้ที่เดินทางมาจากต่างประเทศ จาก เมียนมา 1 ราย

1 ราย

รวม 198 ราย

ภาคเหนือ

154

ภาคตะวันออกเฉียงเหนือ

53

ภาคกลาง

7,910

กรุงเทพฯ และนนทบุรี

1,088

ภาคใต้

58

ผู้ป่วยรักษาอยู่

2,623

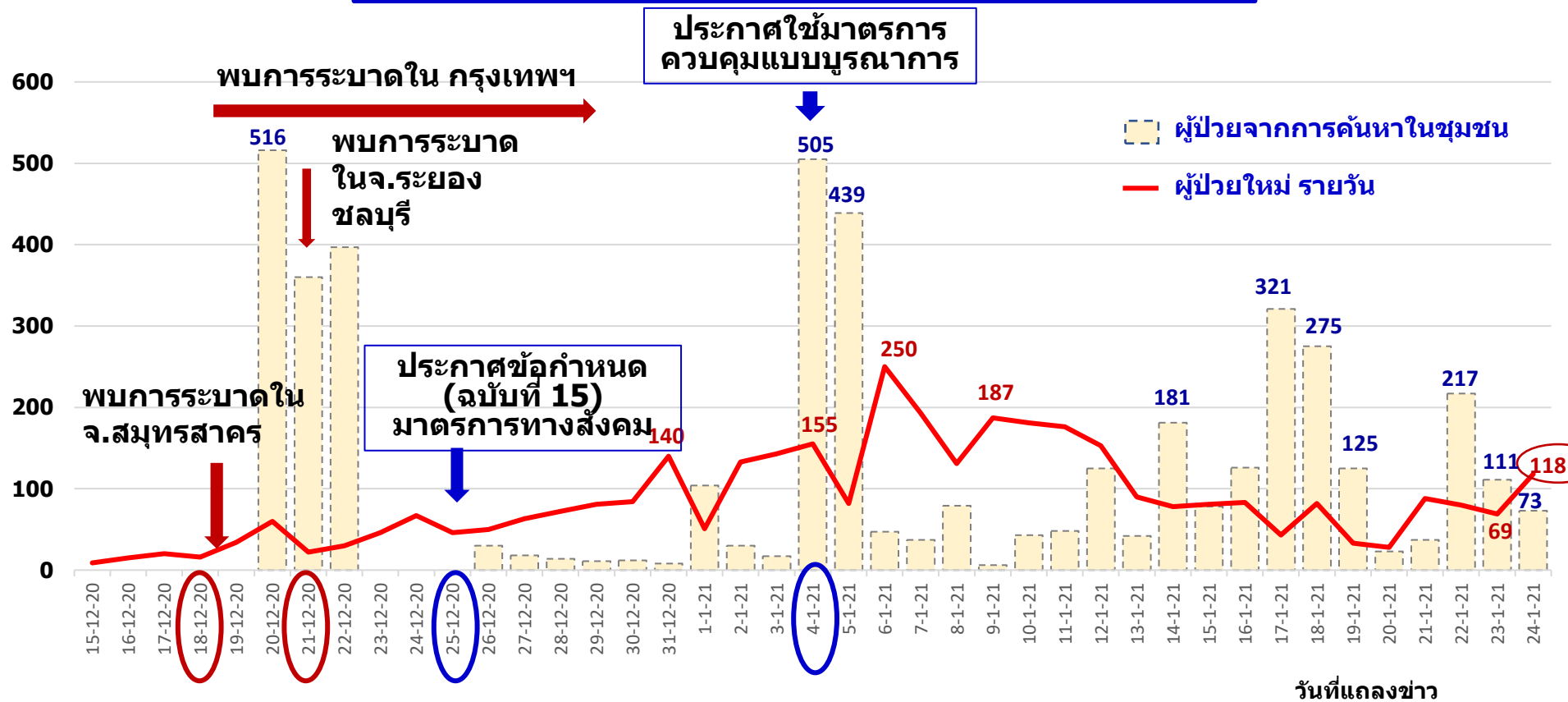
ราย

จำนวนผู้ป่วยยืนยัน

จำแนกตามพื้นที่รักษา (ราย)

จำนวนผู้ป่วยใหม่โรคโควิด 19 จากระบบเฝ้าระวัง และระบบบริการฯ และค้นหาในชุมชน รายวัน ประเทศไทย

วันที่ 15 ธันวาคม 2563 ถึงวันที่ 24 มกราคม 2564 เวลา 00:00 น.





ผู้ป่วย รายใหม่ ประเทศไทย วันที่ 24 มกราคม 2564

ประวัติเสี่ยง	จำนวน (ราย)
1. ติดเชื้อในประเทศ	191
1.1 ผู้ป่วยรายใหม่ จากระบบเฝ้าระวังและระบบบริการฯ	118
1) ประวัติไปสถานที่เสี่ยงอื่น มีอาชีพเสี่ยง หรือสัมผัสผู้ป่วยก่อนหน้านี้	118
2) อยู่ระหว่างการสอบสวนโรค	-
1.2 การค้นหาผู้ติดเชื้อเชิงรุกในชุมชน	73
2. ติดเชื้อจากต่างประเทศ	7
2.1 ผู้ป่วยที่เดินทางมาจากต่างประเทศ และเข้าสถานกักกันทุกประเภท (Quarantine Facilities)	6
2.2 ผู้ป่วยที่เดินทางมาจากต่างประเทศ	1
รวม	198



ผู้ป่วยรายใหม่ประเทศไทย วันที่ 24 มกราคม 2564 : 198 ราย (ยอดสะสม 13,500 ราย)

1. ติดเชื้อในประเทศ 191 ราย

1.1 ติดเชื้อในประเทศ (ผู้ป่วยรายใหม่ จากระบบเฝ้าระวัง และระบบบริการฯ) 118 ราย

1) ติดเชื้อในประเทศ (ประวัติไปสถานที่เสี่ยงอื่น มีอาชีพเสี่ยง หรือสัมผัสผู้ป่วยก่อนหน้านี้) 118 ราย

จังหวัด	ลักษณะผู้ติดเชื้อ	อาการ	รพ.ที่เข้ารับรักษา
สมุทรสาคร (76 ราย)	เพศหญิง 49 ราย อายุ 6 - 73 ปี เพศชาย 26 ราย อายุ 19 - 58 ปี ไม่ระบุเพศ 1 ราย อายุ 38 ปี สัญชาติไทย 50 ราย แรงงานประเทศเพื่อนบ้าน 26 ราย	มีอาการ (3) อยู่ระหว่างสอบสวนโรค (73)	รพ.เอกชน (16) รพ. สมุทรสาคร (60)
กรุงเทพมหานคร (21 ราย)	เพศหญิง 5 ราย อายุ 27 - 31 ปี เพศชาย 16 ราย อายุ 22 - 43 ปี สัญชาติไทย 20 ราย เมียนมา 1 ราย	มีอาการ (15) ไม่มีอาการ (6)	รพ.สมเด็จพระปิ่นเกล้า (1) รพ.จุฬาลงกรณ์ (2) รพ.ตำรวจ (1) รพ.เอกชน (15) รพ. อยู่ระหว่างรอประสาน (2)
นนทบุรี (1 ราย)	เพศชาย อายุ 30 ปี สัญชาติไทย	มีอาการเล็กน้อยไม่รับร	รพ.เอกชน
สมุทรสงคราม (7 ราย)	เพศหญิง 5 ราย อายุ 38 - 58 ปี เพศชาย 2 ราย อายุ 23 , 36 ปี สัญชาติไทย 7 ราย	มีอาการ (2) ไม่มีอาการ (5)	รพ. สมเด็จพระพุทธเลิศหล้า (7)



ผู้ป่วยรายใหม่ประเทศไทย วันที่ 24 มกราคม 2564 : 198 ราย (ยอดสะสม 13,500 ราย)

1) ติดเชื้อในประเทศ (ประวัติไปสถานที่เสี่ยงอื่น มีอาชีพเสี่ยง หรือสัมผัสผู้ป่วยก่อนหน้านี้) 118 ราย (ต่อ)

จังหวัด	ลักษณะผู้ติดเชื้อ	อาการ	รพ.ที่เข้ารับรักษา
ราชบุรี (1 ราย)	เพศหญิง อายุ 43 ปี สัญชาติไทย	มีอาการไข้ ไอ เจ็บคอ	รพ.ปากท่อ
สมุทรปราการ (12 ราย)	เพศหญิง 8 ราย อายุ 5 - 51 ปี เพศชาย 4 ราย อายุ 26 - 45 ปี สัญชาติไทย 12 ราย	มีอาการ (3) ไม่มีอาการ (9)	รพ.เอกชน (12)

1.2 การคัดกรองเชิงรุกในชุมชน (73 ราย)

จังหวัด	ลักษณะผู้ติดเชื้อ	ผลตรวจทางห้องปฏิบัติการ / อาการและรพ.รับรักษา
สมุทรสาคร (72 ราย)	สัญชาติไทย 2 ราย แรงงานประเทศเพื่อนบ้าน 70 ราย	อยู่ระหว่างสอบสวนโรค (72)
ระยอง (1 ราย)	เพศหญิง อายุ 16 ปี สัญชาติไทย	ผลพบเชื้อ/ ไม่มีอาการ รพ.ระยอง



ผู้ป่วยรายใหม่ประเทศไทย วันที่ 24 มกราคม 2564 : 198 ราย (ยอดสะสม 13,500 ราย)

2. ติดเชื้อจากต่างประเทศ 7 ราย

2.1 ผู้เดินทางมาจากต่างประเทศ คัดกรอง ณ ด่านฯ และเข้ารับ./สถานกักกันทุกประเภท (6 ราย)

ประเทศต้นทาง	เดินทางมาถึงไทย / ผู้ติดเชื้อเที่ยวบินเดียวกัน	ลักษณะผู้ติดเชื้อ	การตรวจหาเชื้อ	เข้าพัก / รพ.
เบลเยียม (1 ราย)	9 ม.ค. 64	ชาย อายุ 29 ปี สัญชาติไทย อาชีพ นักร้อง	22 ม.ค. 64 (Day 13) ผลพบเชื้อ ไม่มีอาการ	SQ กทม./ (รพ. รพประสาน)
มาเลเซีย(1 ราย)	13 ม.ค. 64	หญิง อายุ 55 ปี สัญชาติไทย อาชีพ รับจ้าง	22 ม.ค. 64 (Day 9) ผลพบเชื้อ ไม่มีอาการ	LQ ยะลา/ รพ.เบตง
บาหลีเรน (1 ราย)	17 ม.ค. 64/ 2 ราย	หญิง อายุ 22 ปี สัญชาติไทย อาชีพ รับจ้าง	21 ม.ค. 64 (Day 4) ผลพบเชื้อ ไม่มีอาการ	SQ ชลบุรี/ รพ.พุทธโสธร
ฝรั่งเศส (2 ราย)	17 ม.ค. 64	ชาย อายุ 35 ปี สัญชาติฝรั่งเศส อาชีพธุรกิจส่วนตัว	22 ม.ค. 64 (Day 5) ผลพบเชื้อ ไม่มีอาการ	ASQ กทม./ รพ.เอกชน
		หญิง อายุ 29 ปี สัญชาติฝรั่งเศส อาชีพ ธุรกิจส่วนตัว	22 ม.ค. 64 (Day 5) ผลพบเชื้อ ไม่มีอาการ	ASQ กทม./รพ.เอกชน
สหรัฐอเมริกาบริบท (1 ราย)	17 ม.ค. 64	หญิง อายุ 29 ปี สัญชาติไทย	20 ม.ค. 64 (Day 3) ผลพบเชื้อ ไม่มีอาการ	ALQ ชลบุรี/ รพ.เอกชน

3. ผู้เดินทางมาจากต่างประเทศ คัดกรอง ณ ด่านฯ (1 ราย)

ประเทศต้นทาง	เดินทางมาถึงไทย	ลักษณะผู้ติดเชื้อ	การตรวจหาเชื้อ	เข้าพัก / รพ.
เมียนมา (1 ราย)	11 ม.ค. 64	ชาย อายุ 26 ปี สัญชาติเมียนมา	22 ม.ค. 64 (Day 11) ผลพบเชื้อ ไม่มีอาการ	รพ.แวง



จำนวนผู้ติดเชื้อโควิดในประเทศไทยรายใหม่ และสะสม วันที่ 18 ธ.ค. 63 – 24 ม.ค. 64 เวลา 00:00 น.

ที่	จังหวัด	18 Dec – 17 Jan	18-Jan	19-Jan	20-Jan	21-Jan	22-Jan	23-Jan	24-Jan	รวม (ราย)
รวม		7,314	357	158	51	125	297	180	191	8,673
1	สมุทรสาคร	4,183	320	138	27	92	261	163	148	5,332
2	กรุงเทพมหานคร	575	18	13	13	16	13	9	21	678
3	ชลบุรี	645	2	-	-	1	-	-	-	648
4	ระยอง	564	1	3	3	1	-	1	1	574
5	สมุทรปราการ	313	2	1	3	-	2	1	12	334
6	จันทบุรี	216	-	-	-	4	-	-	-	220
7	นนทบุรี	152	2	2	-	2	1	-	1	160
8	อ่างทอง	97	8	-	-	4	-	1	-	110
9	ปทุมธานี	73	1	-	1	4	6	-	-	85
10	นครปฐม	77	-	-	-	-	-	-	-	77
11	สมุทรสงคราม	29	-	-	-	-	-	5	7	41
12	พระนครศรีอยุธยา	31	1	-	1	-	2	-	-	35
13	ตราด	33	-	-	-	-	-	-	-	33
14	เพชรบุรี	29	-	-	-	-	2	-	-	31
15	ราชบุรี	22	-	1	1	-	3	-	1	28



จำนวนผู้ติดเชื้อโควิดในประเทศไทยรายใหม่ และสะสม วันที่ 18 ธ.ค. 63 – 24 ม.ค. 64 เวลา 00:00 น.

ที่	จังหวัด	18 Dec – 17 Jan	18-Jan	19-Jan	20-Jan	21-Jan	22-Jan	23-Jan	24-Jan	รวม (ราย)
16	ฉะเชิงเทรา	27	-	-	-	-	-	-	-	27
17	ตาก	17	-	-	1	-	5	-	-	23
18	เชียงใหม่	21	-	-	-	-	-	-	-	21
19	ลพบุรี	21	-	-	-	-	-	-	-	21
20	สุพรรณบุรี	17	-	-	-	-	-	-	-	17
21	สิงห์บุรี	16	-	-	-	-	-	-	-	16
22	สระบุรี	12	-	-	-	-	-	-	-	12
23	สุราษฎร์ธานี	11	-	-	-	-	-	-	-	11
24	นครราชสีมา	10	-	-	-	-	-	-	-	10
25	ขอนแก่น	10	-	-	-	-	-	-	-	10
26	พิจิตร	9	-	-	-	-	-	-	-	9
27	ปราจีนบุรี	9	-	-	-	-	-	-	-	9
28	ชัยนาท	8	-	-	-	-	-	-	-	8
29	ชัยภูมิ	8	-	-	-	-	-	-	-	8
30	เลย	6	1	-	-	-	-	-	-	7



จำนวนผู้ติดเชื้อโควิดในประเทศไทยใหม่ และสะสม วันที่ 18 ธ.ค. 63 – 24 ม.ค. 64 เวลา 00:00 น.

ที่	จังหวัด	18 Dec – 17 Jan	18-Jan	19-Jan	20-Jan	21-Jan	22-Jan	23-Jan	24-Jan	รวม (ราย)
46	ลำพูน	2	-	-	-	-	-	-	-	2
47	สตูล	2	-	-	-	-	-	-	-	2
48	อำนาจเจริญ	2	-	-	-	-	-	-	-	2
49	นราธิวาส	2	-	-	-	-	-	-	-	2
50	หนองคาย	2	-	-	-	-	-	-	-	2
51	หนองบัวลำภู	1	-	-	-	-	-	-	-	1
52	อุดรธานี	1	-	-	-	-	-	-	-	1
53	มหาสารคาม	1	-	-	-	-	-	-	-	1
54	สุโขทัย	1	-	-	-	-	-	-	-	1
55	เพชรบูรณ์	1	-	-	-	-	-	-	-	1
56	ระนอง	1	-	-	-	-	-	-	-	1
57	บุรีรัมย์	1	-	-	-	-	-	-	-	1
58	น่าน	1	-	-	-	-	-	-	-	1
59	ประจวบคีรีขันธ์	1	-	-	-	-	-	-	-	1
60	ร้อยเอ็ด	1	-	-	-	-	-	-	-	1
61	พิษณุโลก	1	-	-	-	-	-	-	-	1
62	นครพนม	-	-	-	1	-	-	-	-	1
63	เชียงราย	-	-	-	-	1	-	-	-	1



แผนที่แสดงจังหวัดที่พบผู้ติดเชื้อในประเทศ รายสัปดาห์ (wk1 – wk4 ปี 64)

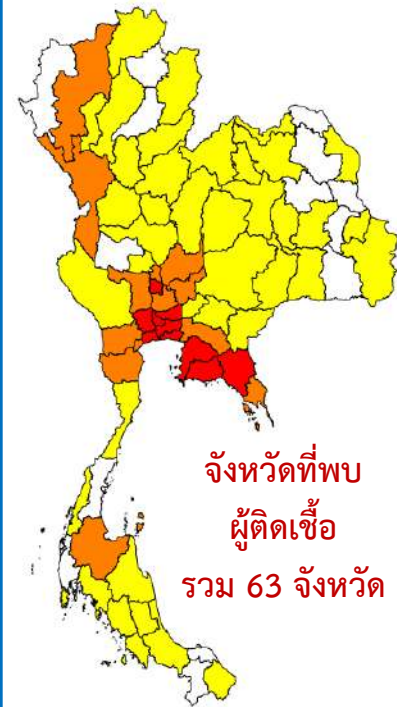
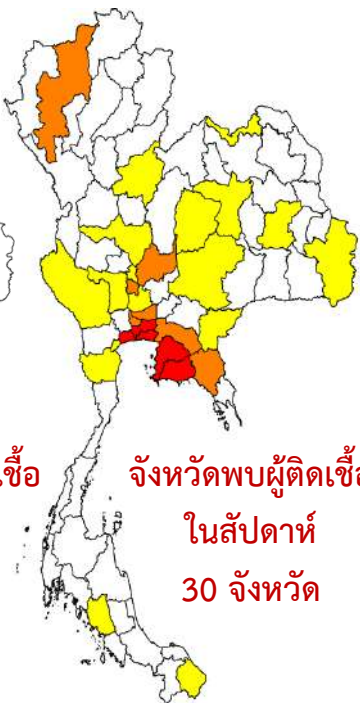
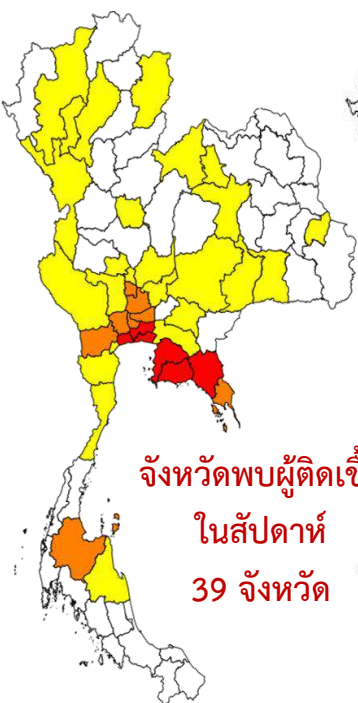
3 – 9 ม.ค. 64
(สัปดาห์ที่ 1)

10 – 16 ม.ค. 64
(สัปดาห์ที่ 2)

17 – 23 ม.ค. 64
(สัปดาห์ที่ 3)

24 ม.ค. 64

18 ธ.ค. 63 – 24 ม.ค. 64



0 ราย
 1 - 10 ราย
 11 - 50 ราย
 ≥ 51 ราย

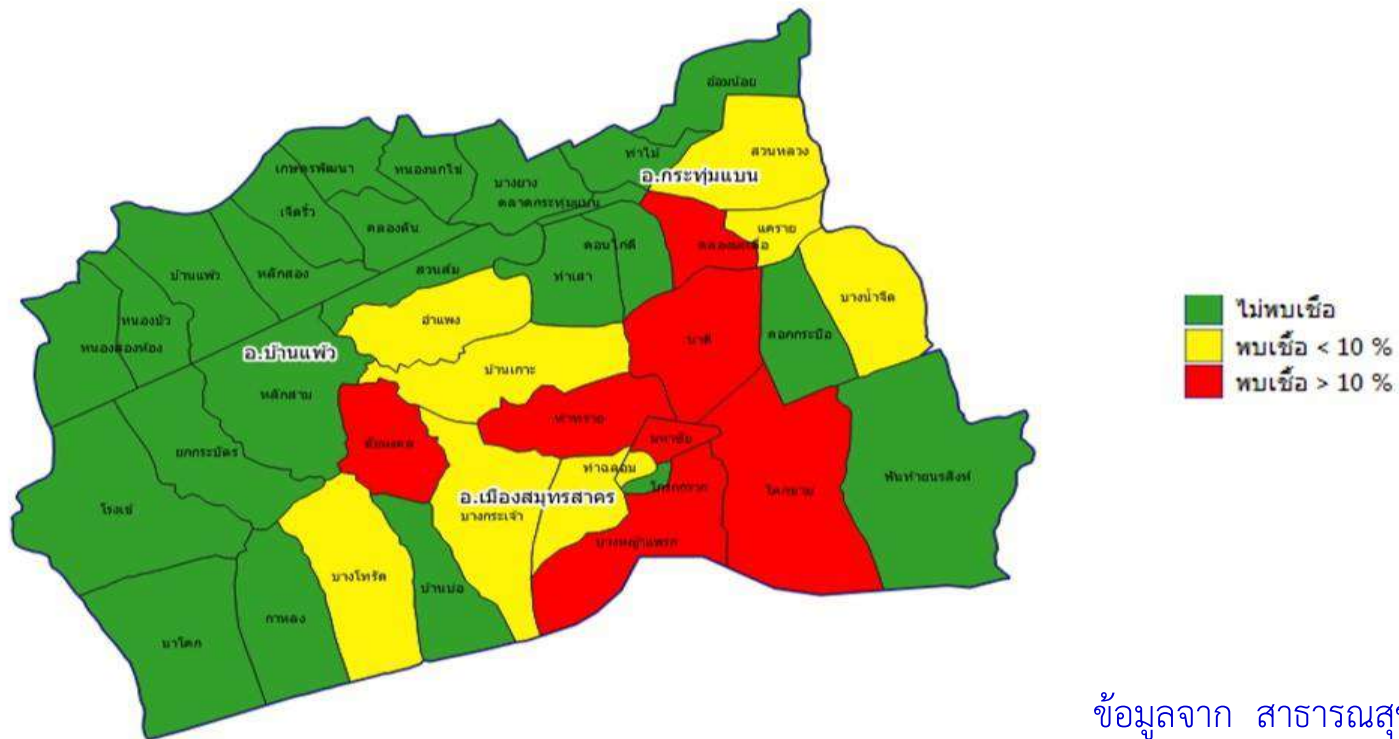
หมายเหตุ ไม่นับผู้ป่วยที่พบในสถานกักกัน

แหล่งข้อมูลและจัดทำโดย : กรมควบคุมโรค กระทรวงสาธารณสุข ข้อมูล ณ วันที่ 24 ม.ค. 2564 เวลา 06.00 น.



**จากที่ประชุม
ศบค.**

🌀 การแบ่งระดับพื้นที่สถานการณ์ในจังหวัดสมุทรสาคร



ข้อมูลจาก สาธารณสุขจังหวัดสมุทรสาคร



**รายงาน
มาตรการ
รายวัน**

เที่ยวบินนำคนไทยที่ตกค้างกลับไทย วันที่ 24 มกราคม 2564

ข้อมูล ณ วันที่ 24 มกราคม 2564
กระทรวงการต่างประเทศ



 บาหลีเรน
(มานามา) GF152
1 คน สุวรรณภูมิ
06.50 น.

 ปากีสถาน
(ผ่านโตฮา) QR830
7 คน สุวรรณภูมิ
06.59 น.

 สวิตเซอร์แลนด์
(ซูริก) LX180
24 คน สุวรรณภูมิ
08.40 น.

 ฝรั่งเศส
(ปารีส) TG931
114 คน สุวรรณภูมิ
09.15 น.

 ฝรั่งเศส
(ปารีส) AF166
7 คน สุวรรณภูมิ
10.30 น.

 ไต้หวัน
(ไทเป) BR211
1 คน สุวรรณภูมิ
10.40 น.

 สิงคโปร์
SQ8544
2 คน สุวรรณภูมิ
10.55 น.

 สหรัฐอาหรับเอมิเรตส์
(ดูไบ) EK384
21 คน สุวรรณภูมิ
12.05 น.

 สหรัฐอาหรับเอมิเรตส์
(อาบูดาบี) EY406
6 คน สุวรรณภูมิ
12.15 น.

 จีน
(เซี่ยงไฮ้) MU541
1 คน สุวรรณภูมิ
12.20 น.

 กาตาร์
(โตฮา) QR836
22 คน สุวรรณภูมิ
12.40 น.

 ไต้หวัน
(ไทเป) CI831
3 คน สุวรรณภูมิ
13.05 น.

 มาเลเซีย
(กัวลาลัมเปอร์) MH788
1 คน สุวรรณภูมิ
13.25 น.

 ฮองกง
CX653
2 คน สุวรรณภูมิ
14.05 น.

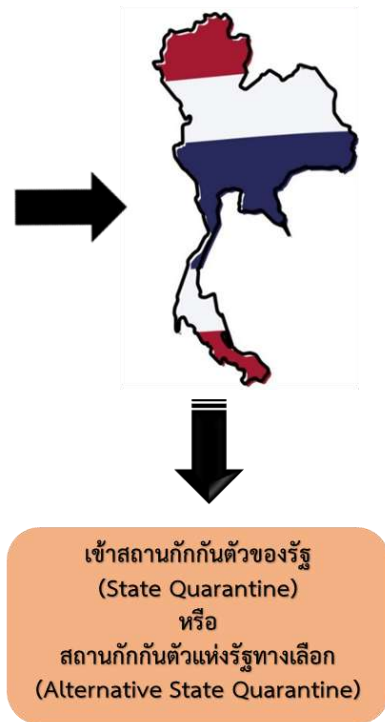
 เนเธอร์แลนด์
(อัมสเตอร์ดัม) KL811
6 คน สุวรรณภูมิ
15.10 น.

 ญี่ปุ่น
(โอซากา) TG623
51 คน สุวรรณภูมิ
15.45 น.

 สิงคโปร์
SQ712
11 คน สุวรรณภูมิ
17.00 น.

 เกาหลีใต้
(โซล) KE653
1 คน สุวรรณภูมิ
23.30 น.

รวมวันที่ 24 ม.ค.
281 คน

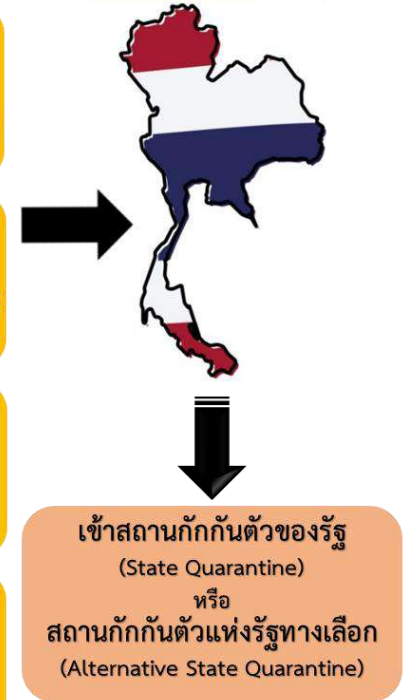


เที่ยวบินนำคนไทยที่ตกค้างกลับไทย วันที่ 25 มกราคม 2564

ข้อมูล ณ วันที่ 24 มกราคม 2564
กระทรวงการต่างประเทศ



 <p>เกาหลีใต้ (โซล) TG655 50 คน สุวรรณภูมิ 01.20 น.</p>	 <p>สหราชอาณาจักร (ลอนดอน) TG911 239 คน สุวรรณภูมิ 06.15 น.</p>	 <p>กาตาร์ (โดฮา) QR830 1 คน สุวรรณภูมิ 06.35 น.</p>	 <p>เดนมาร์ก (โคเปนเฮเกน) TG951 42 คน สุวรรณภูมิ 07.20 น.</p>
 <p>เยอรมนี (แฟรงก์เฟิร์ต) LH772 23 คน สุวรรณภูมิ 07.50 น.</p>	 <p>จีน (เซี่ยเหมิน) MF833 1 คน สุวรรณภูมิ 11.50 น.</p>	 <p>สหรัฐอาหรับเอมิเรตส์ (ดูไบ) EK384 16 คน สุวรรณภูมิ 12.05 น.</p>	 <p>สหรัฐอาหรับเอมิเรตส์ (อาบูดาบี) EY406 13 คน สุวรรณภูมิ 12.15 น.</p>
 <p>กาตาร์ (โดฮา) QR834 2 คน สุวรรณภูมิ 12.30 น.</p>	 <p>กาตาร์ (โดฮา) QR836 9 คน สุวรรณภูมิ 12.40 น.</p>	 <p>อินเดีย (นิวเดลี) AI1352 7 คน สุวรรณภูมิ 12.45 น.</p>	 <p>ไต้หวัน (ไทเป) VZ1017 3 คน สุวรรณภูมิ 12.50 น.</p>
 <p>เนเธอร์แลนด์ (อัมสเตอร์ดัม) KL815 10 คน สุวรรณภูมิ 13.45 น.</p>	 <p>จีน (กว่างโจว) CZ3081 3 คน สุวรรณภูมิ 13.45 น.</p>	 <p>ออสเตรเลีย (ซิดนีย์) TG476 160 คน สุวรรณภูมิ 15.25 น.</p>	 <p>สิงคโปร์ SQ712 12 คน สุวรรณภูมิ 17.00 น.</p>



รวมวันที่ 25 ม.ค.
591 คน

ยอดสะสมตั้งแต่เริ่มโครงการ



ผู้ใช้งาน

56,498,193 คน (เพิ่ม 158,726)



ผ่านแพลตฟอร์มไทยชนะ = 54,748,534 คน (เพิ่ม 142,049)



ผ่านแอปฯ ไทยชนะ = 1,749,659 คน (เพิ่ม 16,677)



กิจการ/ร้านค้า
ลงทะเบียน

371,740 แห่ง (เพิ่ม 427)



DOWNLOAD

ดาวน์โหลดใช้
แอปพลิเคชัน

2,485,525 ครั้ง (เพิ่ม 16,541)



เช็คอินร้าน

ร้อยละการเช็คอิน



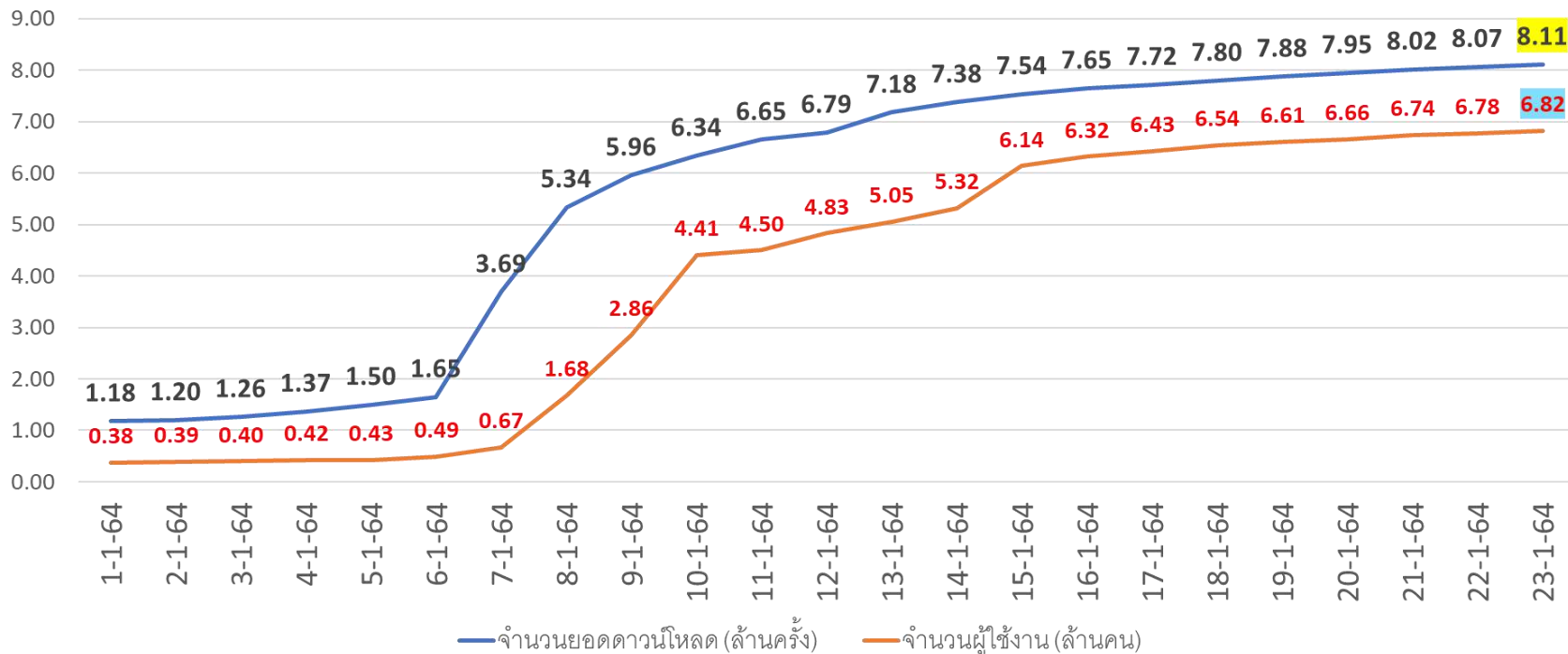
ผ่านแพลตฟอร์ม | 90.1%



ผ่านแอปฯ | 9.9%



รายงานข้อมูลแอปหมอชนะ ณ วันที่ 24 มกราคม 2564



การส่งแจ้งเตือนแอปหมอชนะ ณ วันที่ 24 มกราคม 2564

ยอดแจ้งเตือนเดือนสะสม 5,927 ราย

112 ราย

394 ราย

135 ราย

8 ราย

9 มกราคม 64
ในพื้นที่ กทม.

10 มกราคม 64
ในพื้นที่ กทม.

13 มกราคม 64
ในพื้นที่ ชลบุรี

14 มกราคม 64
ในพื้นที่ ตราด

3,583 ราย

1,453 ราย

242 ราย

16 มกราคม 64
ในพื้นที่ ตากและฉะเชิงเทรา

21 มกราคม 64
ในพื้นที่ กทม.

23 มกราคม 64
ในพื้นที่ กทม.

หมายเหตุ: ในการแจ้งเตือนจะมีจำนวน 3 ครั้ง ที่ช่วงห่าง ครั้งละ 30 นาที



กระทรวงดิจิทัล
เพื่อเศรษฐกิจและสังคม



กรมควบคุมโรค
Department of Disease Control



DGA
Digital Government Development Agency



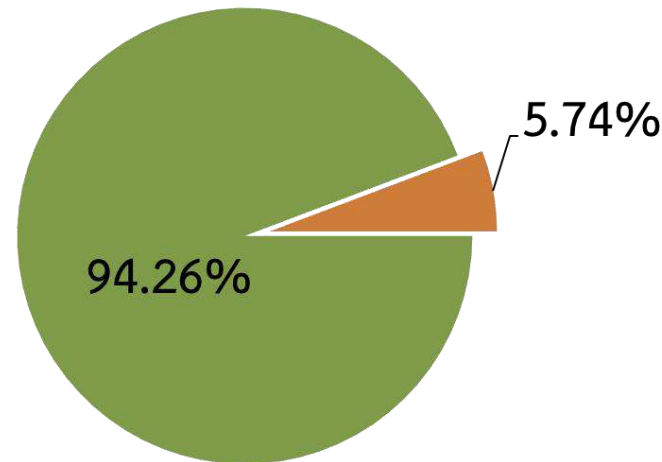
ศูนย์ปฏิบัติการแก้ไขสถานการณ์ฉุกเฉินด้านความมั่นคง

การตรวจกิจการ/กิจกรรมตามมาตรการผ่อนคลาย



ผลการตรวจ	23 ม.ค.64	1ก.ค.63-23 ม.ค.64
จำนวน	8,382	3,114,664
ปฏิบัติไม่ครบ	499 (5.95%)	95,439 (3.06%)
ไม่มี "ไทยชนะ"	481 (5.74%)	-
ไม่ปฏิบัติ	0 (0%)	-

ผลการตรวจ "Platform ไทยชนะ" 23 ม.ค.64



ตรวจตามมาตรการหลัก

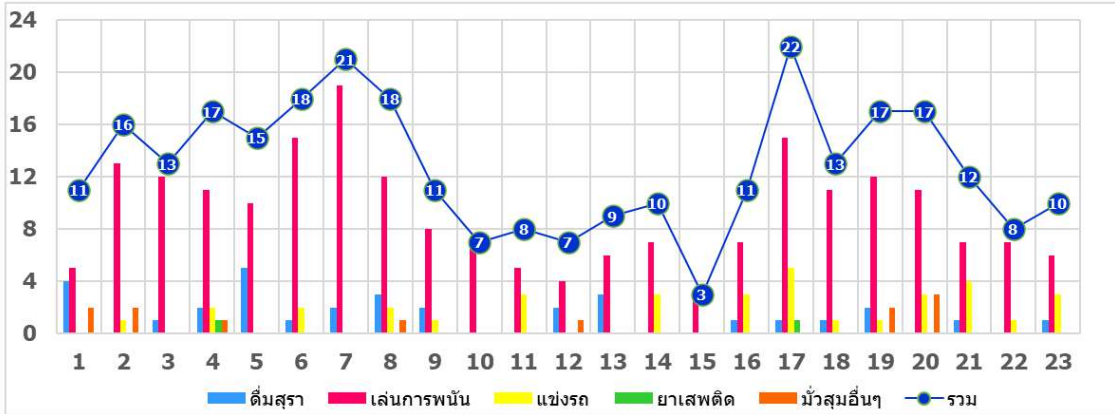
ชุดตรวจร่วม	ชุดตรวจทั่วไป	ชุดตรวจส่วนกลาง
90	1,708	148



ตรวจอื่นๆ

ชุดตรวจตามมาตรการเสริม กทม. สปก.จ. สปก.อ.สปก.ต. สปท.	ชุดตรวจเฉพาะ (ตามคู่มือ) สธ. พณ. กก. วธ. ทส.
---	---

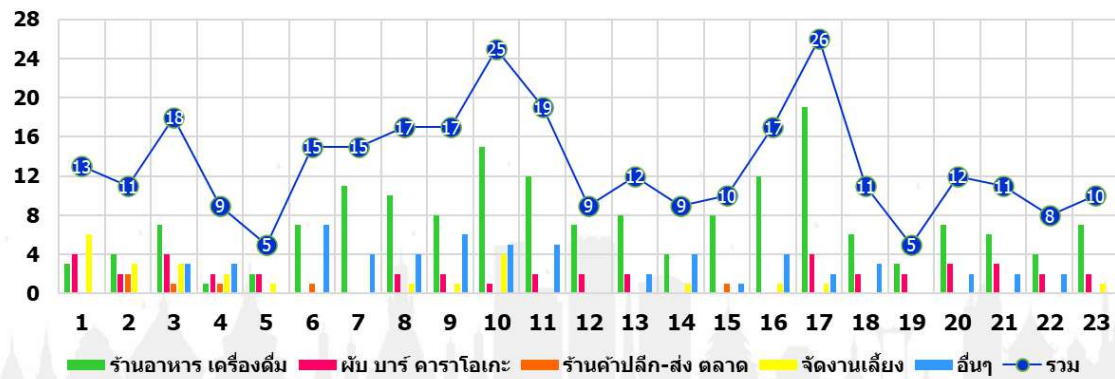
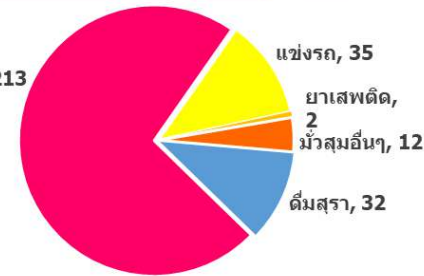
ข้อมูล ณ วันที่ 1-23 มกราคม 2564



เรื่องเรียนเรื่อง การมั่วสุม/การกระทำผิด พ.ร.ก.4



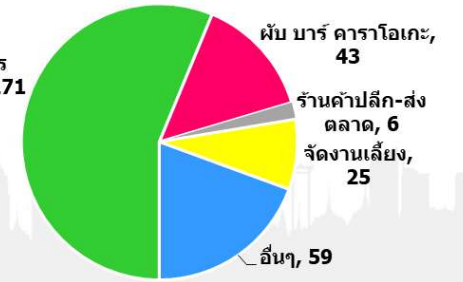
รวม+10
จำนวน
294



เรื่องเรียนเรื่อง การไม่ปฏิบัติตามมาตรการพ่อนคลาย



รวม+10
จำนวน
304



ผลการปฏิบัติของ ศปม. ในพื้นที่ควบคุมสูงสุดและเข้มงวด



ศูนย์ปฏิบัติการแก้ไขสถานการณ์ฉุกเฉินด้านความมั่นคง

จุดตรวจ/คัดกรอง ในพื้นที่ 5 จังหวัด

สมุทรสาคร

ตั้งจุดตรวจ/คัดกรอง
จำนวน 11 จุด



ชลบุรี

ตั้งจุดตรวจ/คัดกรอง
จำนวน 6 จุด



ระยอง

ตั้งจุดตรวจ/คัดกรอง
จำนวน 5 จุด



จันทบุรี

ตั้งจุดตรวจ/คัดกรอง
จำนวน 6 จุด



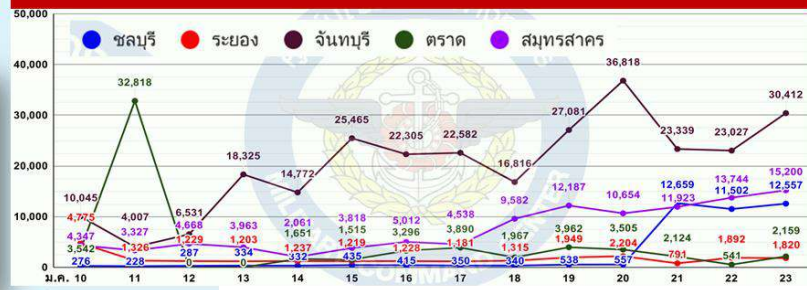
ตราด

ตั้งจุดตรวจ/คัดกรอง
จำนวน 17 จุด



ข้อมูล ณ วันที่ 23 ม.ค.64 เวลา 18.00 น.

สถิติผู้เดินทางในพื้นที่ 5 จังหวัดควบคุมสูงสุดและเข้มงวด ระหว่าง 10 - 23 ม.ค.63



ผลการตรวจคัดกรอง
PUI : ไม่พบผู้มีไข้สูง

การปฏิบัติของ ศปม. ในพื้นที่ จ.สมุทรสาคร



ศูนย์ปฏิบัติการแก้ไขสถานการณ์ฉุกเฉินด้านความมั่นคง



ตั้งจุดตรวจ/คัดกรอง จำนวน 11 จุด
ทางบก 8 จุด ผู้เดินทาง 9,998 คน
ทางเรือ 3 จุด ผู้เดินทาง 5,202 คน

ผลการปฏิบัติ ใน 23 ม.ค.64

จำนวนผู้เดินทางรวม 15,200 คน

PUI : ไม่พบกลุ่มเสี่ยง



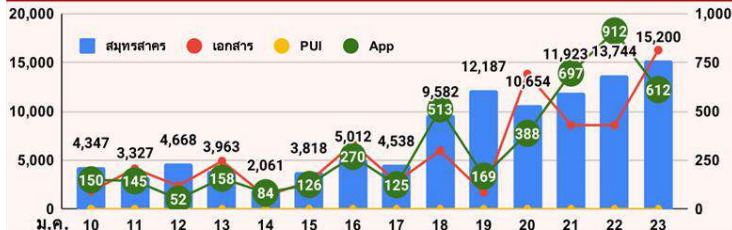
เอกสารรับรองการเดินทาง : 814 ฉบับ



“หมอชนะ” : 612 คน

ข้อมูล ณ วันที่ 23 ม.ค.64 เวลา 18.00 น.

ผลการปฏิบัติระหว่าง 10 - 23 ม.ค.64



สังเกตอาการ/ตรวจวัดอุณหภูมิ



สอบถามเหตุผล/ แสดงเอกสารรับรอง



APP หมอชนะ



รักษาความปลอดภัย รพ.สนาม
และ “ศูนย์ห่วงใยคนสาคร”



ล่ามภาษาเมียนมา
สนับสนุนการปฏิบัติในพื้นที่



จัดชุดสายตรวจลงพื้นที่
ตรวจสอบสถานประกอบการ



ทำไม... ต้องใส่หน้ากาก



เสี่ยงต่อการ
แพร่/รับเชื้อ

90%



เมื่อไม่ใส่หน้ากาก

เสี่ยงต่อการ
แพร่/รับเชื้อ

30%



เมื่อใส่หน้ากากฝ่ายเดียว

เสี่ยงต่อการ
แพร่/รับเชื้อ

1.5%



เมื่อใส่หน้ากากสองฝ่าย

เสี่ยงต่อการ
แพร่/รับเชื้อ 0%



เมื่อใส่หน้ากากสองฝ่าย+เว้นระยะห่าง

1-2 เมตร